



Automation Studio™

빠른 설치 가이드

목차

1	소개	1-3
2	Automation Studio™ 설치 및 시작	2-1
2.1	최소 요구 사항	2-2
2.2	Automation Studio™ 설치	2-4
2.2.1	다운로드에서 설치	2-4
2.2.2	자동 설치	2-12
2.3	Automation Studio™ 시작	2-16
2.3.1	템플릿 및 표준 데이터베이스 업데이트	2-16
2.3.2	Windows 방화벽	2-19
2.3.3	빠른 시작	2-20
2.3.4	라이선스 유형 선택	2-20

1 소개

Automation Studio™는 항상 사용자의 변화하는 요구 사항을 충족시키기 위해 노력하는 혁신적인 제품입니다. 본 가이드의 목적은 제품의 설치 절차를 도와주는 것입니다.

라이선스

처음 시작하기 전에 Automation Studio™는 "라이선스"를 얻어야 합니다. 하나 이상의 라이선스에 대한 모든 정보는 보호 키에 저장됩니다. 이 정보에는 다음이 포함됩니다:

- Automation Studio™ 버전;
- Automation Studio™ 에디션 (전문가용, 교육용, **Simulation** 또는 Design);
- 활성화된 워크샵 및 모듈;
- 라이선스 유형 (로컬 또는 네트워크).

로컬 라이선스의 경우 Automation Studio™가 설치된 워크스테이션의 USB 포트에 USB 키를 직접 연결되어야 하며 로컬 사용자만이 라이선스를 사용할 수 있습니다.

네트워크 라이선스는 여러 워크스테이션에서 공유하기 위한 것입니다. USB 키를 워크스테이션에서 액세스할 수 있는 컴퓨터의 USB 포트에 연결해야 합니다. 해당 컴퓨터는 "라이선스 관리자"를 실행합니다.

이 가이드는 로컬 또는 네트워크 라이선스 사용 여부에 따라 Automation Studio™를 구성하는 방법을 설명합니다. 네트워크 라이선스로 이 작업을 하는 경우에는 네트워크 라이선스를 사용하는 데 필요한 구성 요소를 설치하는 방법과 네트워크 라이선스를 관리하는 방법도 배웁니다.

2 Automation Studio™ 설치 및 시작

이 문서는 Automation studio™의 설치 절차를 설명합니다. 에 대해 설명하며 Automation studio™ 라이선스 관리자 또는 로컬 라이선스에 연결하도록 응용프로그램을 구성하는 방법도 배웁니다.

👉 자세한 내용은 [고객 지원](#)에서 다운로드할 수 있는 “설치 및 관리 사용자 가이드”의 전체 버전을 참조하십시오.

👉 최근에 기술 지원 포털에 액세스하는 프로세스가 변경되었습니다. 아래 지침을 따르십시오:

1. 다음 링크를 사용하여 더 많은 콘텐츠에 액세스할 수 있는 새 고객 지원에 등록하십시오: <https://www.famictech.com/ko/등록>;
2. 등록 과정에서 제품을 등록할 때 사용한 것과 같은 이메일 주소를 사용하십시오. 변경하려면 당사에 문의하십시오;
3. 이메일로 전송된 링크를 따라 계정을 활성화하십시오; 이제 등록한 계정에 로그인해야 합니다.
4. 로그오프하고 다시 로그인하면 액세스 권한이 적용됩니다;
5. 지금부터 “고객 지원” 버튼을 클릭하여언제든지 지원 포털에 액세스할 수 있습니다;

회사 ▼

제품 ▼

서비스 ▼

지원 ▼

문의하기

고객 지원



그림 2-1: 관리자 권한 확인

6. “기술 지원 포털”을 클릭하면 자동으로 연결됩니다.

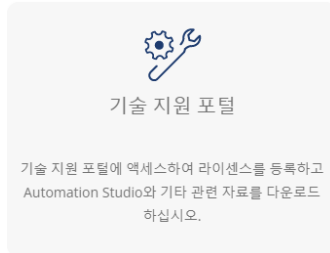


그림 2-2: 관리자 권한 확인

2.1 최소 요구 사항

- 전문가용에 필요한 최소 구성

최소 필수 구성이 있는지 확인하십시오:



유효한 Automation Studio™ 전문가용 라이선스.



운영 체제 (32 비트 또는 64 비트): Windows 8.1, 10, 11 또는 Windows Server 2008R2 SP1, 2012, 2012R2, 2016 및 2019.

권장: Windows 10 64 비트.



CPU: Intel® Core™ i5 Quad-Core 5 세대 2.70GHz 또는 동급. Intel® Core™ i7 Quad-Core 5 세대 3.00GHz 이상 권장.

Automation Studio™는 멀티 코어 프로세서를 활용합니다.



메모리: 8 GB 이상.



그래픽 카드: 비디오 메모리 512 MB 이상, 화면 해상도 최소 1024 x 768. 3D

모듈에는 OpenGL 2.0 또는 Direct3D 11 지원 필요.

참고: Automation Studio™ 매니폴드 워크샵을 사용하려면 비디오 카드 메모리를 1 GB 이상으로 권장합니다.



디스크 공간: 5 GB 의 여유 공간. 카탈로그에 대한 추가 공간이 필요합니다.



보호 키 지원을 위한 USB 포트 필요.

- **교육용에 필요한 최소 구성**

최소 필수 구성이 있는지 확인하십시오:



유효한 Automation Studio™ 교육용 라이선스.



운영 체제 (32 비트 또는 64 비트): Windows 8.1, 10, 11 또는 Windows Server 2008R2 SP1, 2012, 2012R2, 2016 및 2019.

권장: Windows 10 64 비트.



CPU: Intel® Core™ i5 Quad-Core 2 세대 3.3GHz 또는 동급. Intel® Core™ i5 Quad-Core 5 세대 3.00GHz 이상 권장.



Automation Studio™는 멀티 코어 프로세서를 활용합니다.



메모리: 4 GB 이상.



그래픽 카드: 비디오 메모리 512 MB 이상, 화면 해상도 최소 1024 x 768. 3D 모듈에는 OpenGL 2.0 또는 Direct3D 11 지원 필요.



디스크 공간: 5 GB 의 여유 공간. 카탈로그에 대한 추가 공간이 필요합니다.



보호 키 지원을 위한 USB 포트 필요.

2.2 Automation Studio™ 설치

Automation Studio™를 사용할 각 워크스테이션에 설치해야 합니다. 이 챕터에서는 두 가지 설치 방법에 대해 설명합니다:

- 다운로드;
- 자동 설치.



응용프로그램을 설치하려면 사용자에게 관리 권한이 있어야 합니다.

2.2.1 다운로드에서 설치

2.2.1.1 새 사용자로 패키지 다운로드

Automation Studio™를 처음 사용하는 경우, 구매 후 소프트웨어를 다운로드할 수 있는 링크와 송장이 포함된 이메일이 발송됩니다. 이 자격 증명을 사용하여 소프트웨어를 다운로드하십시오. 설치 담당자가 아닌 경우 해당 정보를 올바른 사람에게 전달하십시오.

동시에, 보호 키 (USB 키)가 포함된 패키지가 귀하에게 전송되며, 키 없이는 Automation Studio™를 사용할 수 없습니다.

키가 활성화되지 않았고, 키를 받은 후에 활성화하려면, 제품 부서 (production@famicttech.com)로 이메일을 보내고, 고객 확인과 키를 확인한 다음 활성화 코드를 요청해야 합니다.

동시에 키를 등록하면 (<https://support.famicttech.com/STW/stw/user/signup.jsp>), 다음

목록에 액세스할 수 있습니다:

- “Customer request” 탭에서 기술 지원팀에 직접 연락하여 질문하고 답변을 찾을 수 있습니다.
- “Product Download” 탭에서 최신 Automation Studio™의 업데이트 또는 전체 버전을 다운로드할 수 있습니다.
- “Catalogue Download” 탭에서 제조사 카탈로그의 최신 버전을 다운로드할 수 있습니다.
- “Documentation Download” 탭에서 사용자 가이드의 최신 버전을 다운로드할 수 있습니다.
- “Key Registry” 탭에서 키의 업데이트 코드, 키 수정에 필요한 코드를 받을 수 있습니다.

2.2.1.2 기존 사용자로 패키지 다운로드

기존 고객인 경우 다운로드 영역에 연결하여, PAS....로 시작하는 패키지인 정식 버전을 다운로드하십시오.

2.2.1.3 Automation Studio™ 설치

설치하려면 다음과 같이 진행하십시오:

1. Automation Studio™의 정식 버전을 다운로드합니다 (방법은 이전 챕터 참조);
2. 다운로드한 파일을 임시 로컬 폴더에 압축 해제합니다.



네트워크를 통한 설치를 피하십시오.

설치 전제 조건

Automation Studio™를 설치하기 전에, 컴퓨터를 업데이트하고 특정 드라이버와 유틸리티를 설치해야 할 수 있습니다. 따라야 할 일련의 작업은 다음과 같습니다:

1. Microsoft 에서 제안한 모든 업데이트가 설치되었는지 확인하십시오;



Windows 를 업데이트하는 동안 Automation Studio™를 설치하지 마십시오.



응용프로그램을 설치하려면, 사용자에게 관리 권한이 있어야 합니다.

필수 구성 요소의 설치가 필요합니다. DirectX 드라이버는 설치가 실행될 때마다 설치됩니다.

zip 파일의 압축을 풀고, *setup.exe* 파일을 찾아 실행하면, Automation Studio™ 설치가 시작됩니다.

2. 관리자 권한 확인이 수행됩니다;

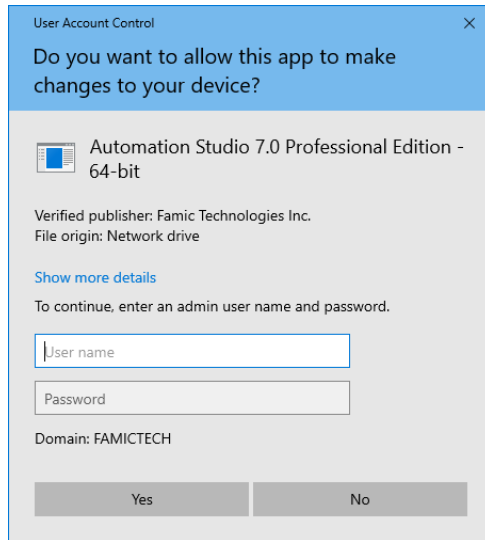


그림 2-3: 관리자 권한 확인

그림 2-3: 관리자 권한 확인이 나타나면, 설치에 사용된 계정이 관리자 권한이 없으며 설치를 계속하려면 관리자가 필요함을 의미합니다. 관리자가 사용자 이름과 비밀번호를 입력할 수 있고, 예를 선택하면 설치가 계속됩니다.

아니오를 선택하면, 새 대화 상자 (그림 2-4: 관리자 권한 없음)가 나타납니다. 이는 사용자에게 응용프로그램을 설치하는 데 필요한 권한이 없음을 확인하고 설치 프로그램이 닫힙니다.

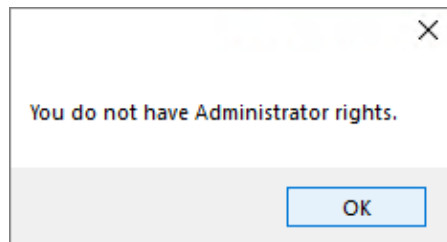


그림 2-4: 관리자 권한 없음

사용자가 관리자 권한이 있는 계정을 사용하는 경우, 다음 검증 창이 나타납니다:

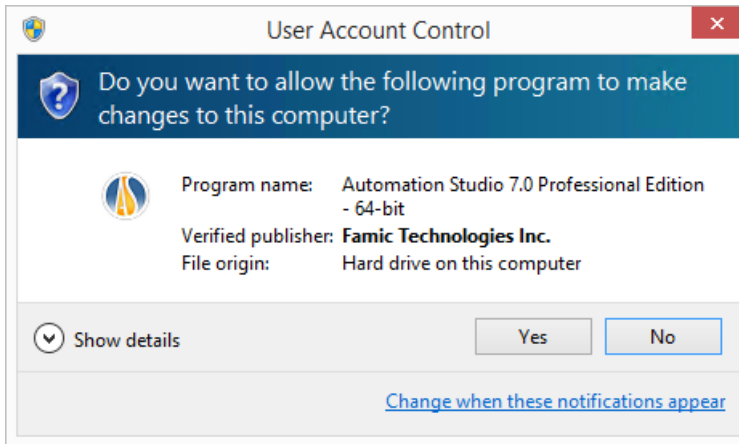


그림 2-5: Automation Studio™ 설치

예를 선택하면 설치가 계속됩니다. 아니오를 선택하면 설치 프로그램이 닫힙니다.

- 언어를 선택하고 "다음"을 클릭합니다;

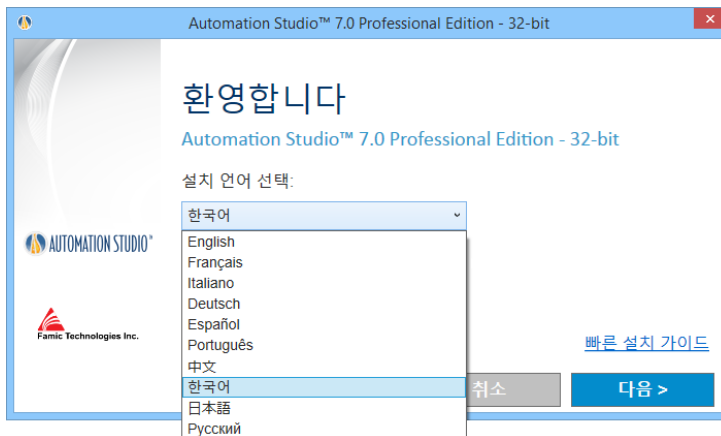


그림 2-6: 언어 선택

선택한 설치 언어는 Automation Studio™가 처음 실행되는 언어입니다. 사용자는 필요한 경우 나중에 언어를 변경할 수 있습니다.

4. 라이선스 계약을 읽고 "이 라이선스 계약 조건에 동의합니다."를 클릭한 다음 "다음"을 클릭합니다;



그림 2-7: 라이선스 계약

5. 이 대화 상자에서는 이름과 기관 정보를 입력해야 합니다. 이 작업을 완료하면, "다음"을 클릭합니다;

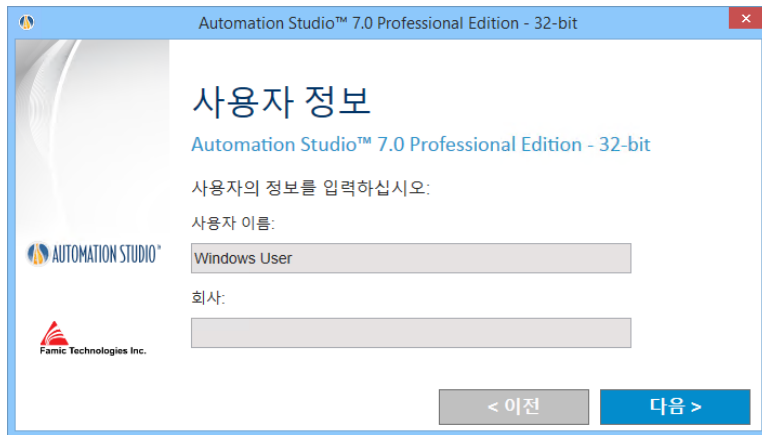


그림 2-8: 고객 식별

6. 대상 폴더를 선택합니다. 찾아보기  버튼을 클릭하여 제안된 경로를

수정할 수 있습니다. 그런 다음 “설치”를 클릭합니다;

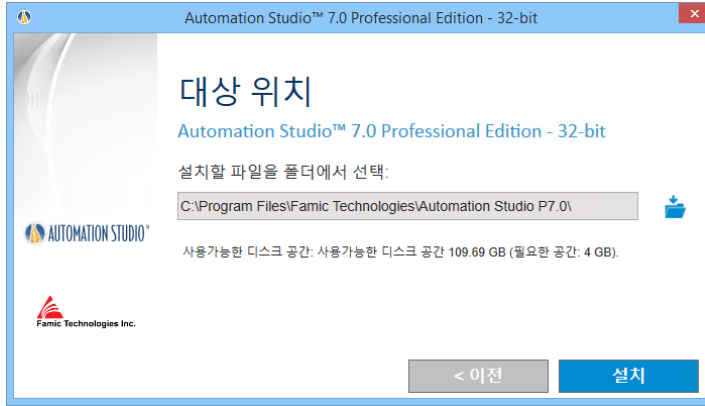


그림 2-9: 대상 폴더

- 이 시점부터 설치가 자동으로 계속됩니다. 마법사는 다음 대화 상자를 표시합니다:



그림 2-10: 설치 과정

- 마법사는 또한 Automation Studio™의 새로운 기능을 표시하는 Famic Technologies 웹 사이트 페이지를 자동으로 엽니다;
- 컴퓨터에 설치된 프로그램 및 기능에 따라, Automation Studio™에 대한 일부 전제 조건이 설치 과정에 나타납니다;

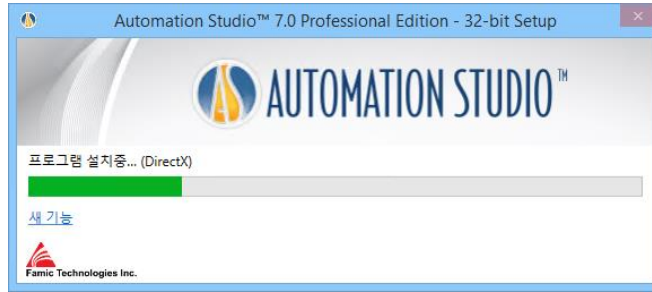


그림 2-11: 전제 조건 설치

몇 가지 전제 조건은 다음과 같습니다:

- Microsoft .NET Framework
- Microsoft Visual C++ 2013 Redistributable 패키지
- Sentinel Driver
- Text to Speech

10. Automation Studio™와 함께 자동으로 설치가 계속됩니다;

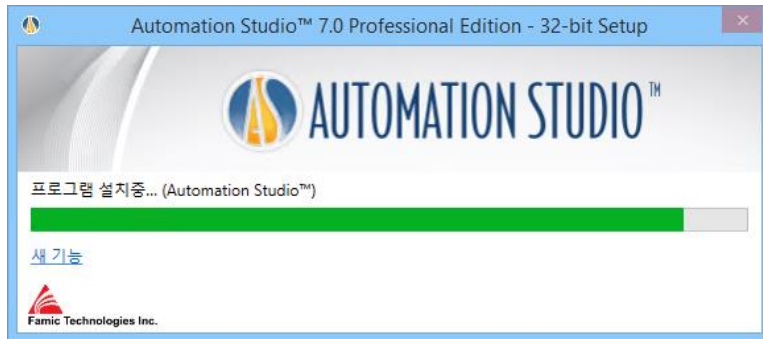


그림 2-12: Automation Studio™ 설치 중

11. 설치가 완료되면 창이 나타납니다. "완료"를 클릭하여 창을 닫습니다;



그림 2-13: 설치 완료

이 설치와 함께 새로운 필수 프로그램이 설치된 경우 컴퓨터를 다시 시작해야 할 수 있습니다.

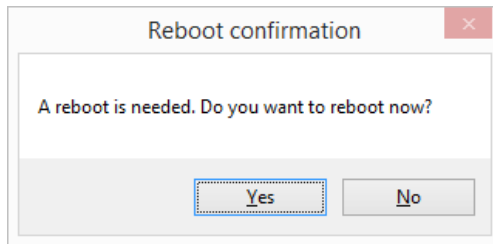


그림 2-14: 재부팅 확인

2.2.2 자동 설치

일부의 경우, 특히 여러 워크스테이션에 Automation Studio™를 설치해야 하는 경우, 최소한의 사람 개입으로 더 빠르게 설치할 수 있습니다.

자동 설치를 사용하면, 설치 과정 중에 대화창이 나타나지 않으며, 설치가 끝난 후 바탕화면에 새 아이콘이 생성됩니다.

Automation Studio™ 설치 전에 사용자는 정보를 설정합니다.

설치 설정은 다음과 같습니다.

- **설치 언어:** 선택한 설치 언어는 Automation Studio™가 처음 실행되는 언어입니다. 필요한 경우 나중에 언어를 변경할 수 있습니다.

사용 가능한 언어는 다음과 같습니다:

코드	언어
En	영어
Fr	프랑스어
Al	독일어
Ch	중국어
It	이탈리아어
Po	포르투갈어
Es	스페인어

- **사용자 정보:** 기본적으로 "회사 이름"과 "사용자 이름"을 설정할 수 있습니다. 이 정보는 나중에 Automation Studio™ 프로젝트에서 사용할 수 있으며 필드 또는 제목 블록에 표시됩니다.
- **설치 폴더:** Automation Studio™를 설치하는 기본 경로는 "*C:\Program Files (x86)\Famic Technologies\Automation Studio P7.0*"입니다. 운영 체제에 따라 경로가 다를 수 있습니다.
(x86)은 Automation Studio™ 32 비트를 나타내고 (x86)이 없으면 64 비트를 나타냅니다.
P7.0 은 전문가용을 나타내고 **E7.0** 은 교육용을 나타냅니다.
 이 옵션을 사용하면 기본 경로를 변경할 수 있습니다.

자동 설치에서는, "*AutomationStudio SilentInstallation.xml*" 파일을 편집하여 위의 정보를 설정할 수 있습니다. 이 파일은 Automation Studio™ 설치 파일에서 찾을 수

있으며 *메모장*을 사용하여 편집할 수 있습니다.

자동 설치 전에 이 파일을 수정하지 않으면 기본값이 고려됩니다.

- 기본 설치 언어: 영어;
- 기본 설치 폴더: *C:\Program Files (x86)\Famic Technologies\Automation Studio P7.0*.

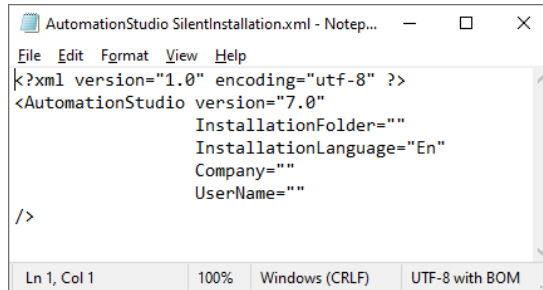


그림 2-15: 편집 파일 "AutomationStudio SilentInstallation.xml"

다음 단계에 따라 자동 설치를 계속하십시오:

1. 명령 인터프리터를 열고: Windows 의 "시작" 메뉴의, "실행" 대화창에 **CMD** 를 입력합니다.
2. 프롬프트에 **CD 경로**를 입력하여 Automation Studio™ 설치 파일이 포함된 폴더로 이동합니다 (예: *CD C:\Install*).
3. 다음 그림과 같이 명령 창에 다음을 입력합니다.

setup.exe -s

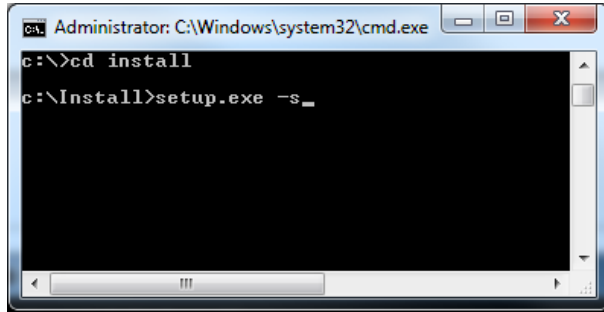


그림 2-16: 명령 인터프리터 창

4. ENTER 키를 눌러 명령을 확인합니다.

필요한 경우 *Windows 작업 관리자*에서 *setup.exe* 프로세스가 실행 중인지 확인할 수 있습니다.



바탕화면에 응용프로그램 바로 가기가 나타나면 설치가 완료된 것입니다.

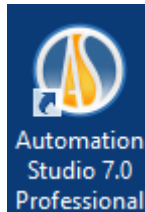


그림 2-17: Automation Studio™ 바로 가기

자동 설치가 실행되고 Automation Studio™가 이미 컴퓨터에 있으면, 자동 제거가 자동으로 시작됩니다. 이 프로세스가 끝나면 바로 가기가 사라집니다.

자동 설치 후에도 소프트웨어 패치를 설치해야 할 수도 있습니다.

2.3 Automation Studio™ 시작

Automation Studio™를 설치하면, 응용프로그램의 바로 가기가 바탕화면에 나타납니다. 바로 가기를 더블 클릭하여 Automation Studio™를 시작합니다.

Windows “시작” 메뉴를 통해 Automation Studio™를 시작할 수도 있습니다.

2.3.1 템플릿 및 표준 데이터베이스 업데이트

Automation Studio™의 새 수정 또는 새 릴리즈가 있을 때, 기업 표준이 변경되면 (프로젝트 또는 문서 옵션) 데이터베이스는 업데이트 되어야 하며 그렇지 않으면 Automation Studio™가 시작되지 않습니다.

자동 업데이트

새로 설치한 버전을 처음 실행할 때, Automation Studio™ 새 릴리즈에 포함된 발전 사항에 따라 표준 데이터베이스를 업데이트 해야한다는 경고 메시지가 사용자에게 표시됩니다. 로컬 모드에서 Automation Studio™를 사용하는 경우, 이 업데이트가 자동으로 실행되지만 업데이트 도구로 수행할 작업을 사용자에게 알리기 위해 다음 대화창이 표시됩니다.

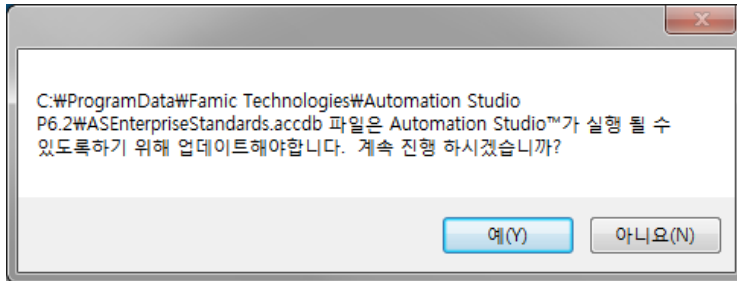


그림 2-18: “업데이트” 경고 메시지

계속하려면 “예”를 클릭합니다.

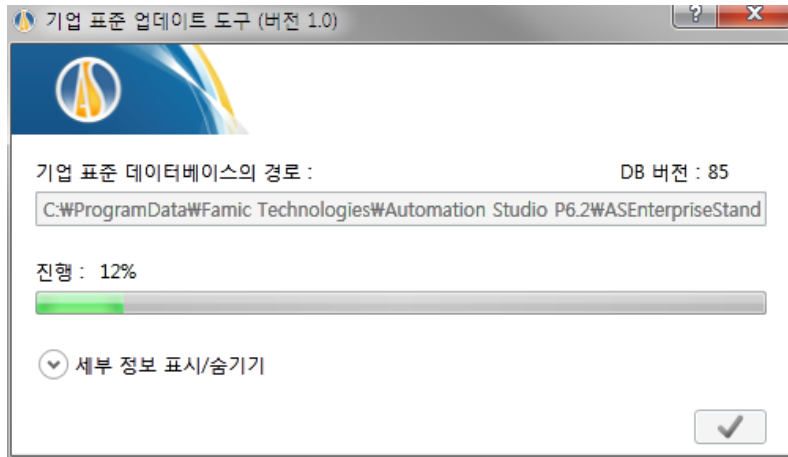



그림 2-19: 기업 표준 업데이트 대화창

진행 창이 나타나며 명령  은 업데이트를 완료하는데 사용됩니다. 이제 Automation Studio™를 사용할 준비가 되었습니다.

수동 업데이트

기업에서 Automation Studio™ 사용자 표준을 공유하면, 표준 데이터베이스는 Automation Studio™를 사용하는 컴퓨터가 아닌 다른 서버에 있다는 것을 의미합니다. 이 경우, WRITE 권한이 있는 관리자는 서버에서 수동으로 데이터베이스 업데이트를 해야 합니다.

이를 위해, 관리자는 (새 버전의 Automation Studio™가 설치된 컴퓨터에서) *ASEnterpriseStandardsUpdateTool.exe* 라는 외부 응용프로그램을 시작합니다.

ASEnterprise Standards Update Tool 은 Automation Studio™ 설치 폴더에서 찾을 수 있습니다; 예: C:\Program Files (x86)\Famic Technologies\Automation Studio P7.0. 이 응용프로그램은 설명한 아래의 대화창을 엽니다.

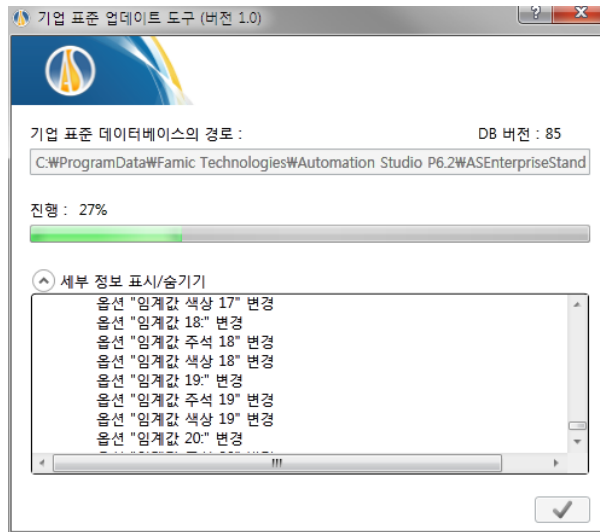




그림 2-20: 기업 표준 업데이트 도구 대화창

- **"TemplateASStandards 데이터 베이스 경로"**: 기본 경로는 업데이트에 사용될 템플릿 데이터베이스에 해당합니다.
- **"ASEnterpriseStandards 데이터 베이스 경로"**: 돋보기  버튼을 사용하여 `asenterprisestandards.accdb` 파일을 탐색하고 더블 클릭합니다. 기본 경로는 로컬 데이터베이스에 해당합니다. 이 데이터베이스가 서버에 있으면, 이 필드에서 경로를 편집해야 합니다.
- **"진행 표시줄"**: 업데이트 진행 상태를 볼 수 있습니다.




명령은 이전에 설명한 필드를 완료한 후 업데이트를 시작하는 데 사용됩니다.

진행 표시줄이 완전히 녹색으로 바뀌면, Automation Studio™를 사용할 수 있습니다. 또한,  버튼 (오른쪽 모서리 상단)을 클릭하여 ASEnterprise 표준 업데이트 도구를 닫을 수 있습니다.

Automation Studio™가 정상적으로 시작되며 업데이트된 ASEnterprise 표준 데이터베이스를 사용합니다.



설치된 버전의 기업 표준 위치를 보려면, 메뉴 에 있는 Automation Studio™ 옵션을 클릭합니다.

Automation Studio™는 기본적으로 로컬 라이선스를 사용하고 싱글 유저 모드에서 작동하도록 구성됩니다. 이 설정이 사용자 요구에 부합하면, 2.3.3 *빠른 시작*으로 이동하고 이 챕터의 나머지 부분들을 건너 뛸 수 있습니다.

네트워크 라이선스를 사용하려면, Automation Studio™ 라이선스 관리자에 대한 연결을 설정해야 합니다 (섹션 2.3.4.1 *네트워크 라이선스에 연결*).

2.3.2 Windows 방화벽

Automation Studio™를 실행하기 위해 인터넷에 연결할 필요는 없지만 라이선스 관리자와의 통신을 위해 포트 5301 (TCP)에 대한 예외를 추가해야 합니다. Automation Studio™는 인터넷 기반 응용프로그램이 아닙니다.

내부 네트워크 프로토콜을 통해 Automation Studio™와 통신하는 내부 서버와 관련된 일부 메시지가 나타날 수 있습니다. 독립형 설정에서는 통신이 PC 에서 나오지 않습니다.

멀티 사용자 설정을 사용하는 경우, Automation Studio™ 프로젝트 서버와 사용자 컴퓨터 간에 통신이 이루어집니다.

Automation Studio™가 인터넷에 연결을 시도하는 유일한 예외는 소프트웨어 업데이트 (수정)를 확인할 때입니다. 기본적으로 이 자동 업데이트 기능은 한 달에 한 번만 실행되도록 설정되어 있지만 업데이트 확인 시기를 결정할 수 있도록 수동으로 실행되도록 설정할 수도 있습니다.

Automation Studio™ 설치를 위해 방화벽을 끄지 않아도 됩니다.

2.3.3 빠른 시작

응용프로그램의 초기 구성이 요구 사항을 충족하면 (로컬 라이선스를 사용하고 싱글 유저 모드에서 작동) 이 섹션을 읽으십시오.



Automation Studio™를 시작하기 전에, 라이선스가 포함된 USB 키가 사용자 컴퓨터의 USB 포트에 연결되어 있는지 확인하십시오.

Automation Studio™는 응용프로그램을 시작할 때 정상적으로 시작됩니다. 그러나 Automation Studio™를 시작하기 전에 대화창 "라이선스 정보" (그림 2-21: "라이선스 정보" 대화창)가 나타날 수 있습니다. 이 경우, 라이선스가 포함된 USB 키가 사용자 컴퓨터에 제대로 연결되어 있는지 확인하고, "재시도" 버튼을 클릭합니다.



"라이선스 정보" 대화창에서 로컬 라이선스를 업데이트할 수 있습니다. 절차는 섹션 2.3.4.4 로컬 라이선스 업데이트에 설명되어 있습니다.

Automation Studio™가 열리지 않고, 시작할 때 다른 대화창이 나타나면 Automation Studio™의 초기 구성이 수정되었을 가능성이 있습니다. 다음 섹션을 참조합니다.

2.3.4 라이선스 유형 선택

"프로필 속성" 대화창 (그림 2-23: "프로필 속성")에서 사용하려는 라이선스 유형 (로컬 또는 네트워크)을 선택합니다.

"라이선스 정보" 대화창 (그림 2-21: "라이선스 정보" 대화창)의 "네트워크 환경" 버튼을 클릭하여 대화창에 액세스할 수 있습니다. 이 대화창은 Automation Studio™가 시작될 때 라이선스를 얻을 수 없을 경우에 나타납니다. 이 상황은 다음과 같은 경우에 발생합니다.

- Automation Studio™가 로컬 라이선스를 사용하도록 구성되었지만 사용자 컴퓨터에 USB 키가 연결되어 있지 않은 경우

- Automation Studio™가 원격 Automation Studio™ 라이선스 관리자에 연결하도록 구성되었지만 서버가 라이선스에 액세스할 수 없거나 찾을 수 없는 경우

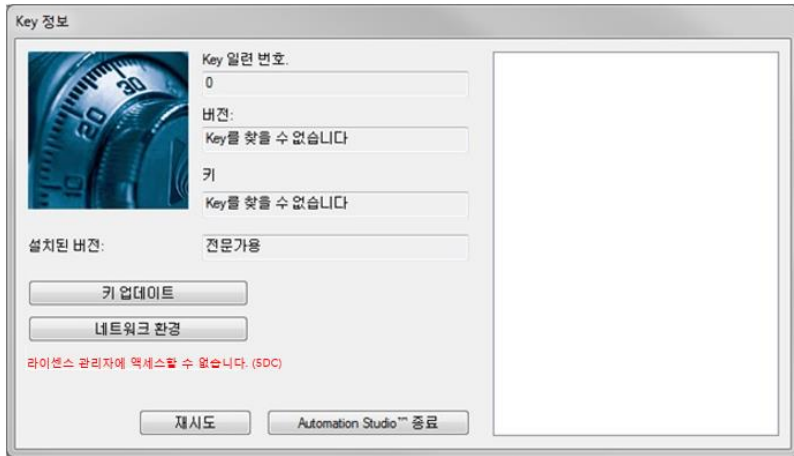


그림 2-21: "라이선스 정보" 대화창

"도구" 탭 (그림 2-22: "라이선스" 명령) "관리" 그룹에서 "라이선스" 명령을 선택하면 Automation Studio™에서 "라이선스 정보" 대화창에 액세스할 수도 있습니다.

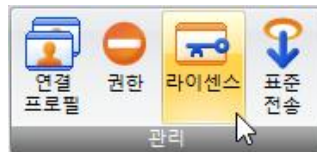


그림 2-22: "라이선스" 명령

2.3.4.1 네트워크 라이선스에 연결

네트워크 라이선스를 사용하려면 Automation Studio™ 라이선스 관리자에 연결하도록 Automation Studio™를 구성해야 합니다. 이렇게 하려면 "라이선스 정보" 대화창에서 "네트워크 환경" 버튼을 클릭하여 "프로필 속성" 대화창 (그림 2-23: "프로필 속성")을 엽니다.

설치 및 관리 사용자 가이드의 전체 버전에서 "프로필 속성" 대화 상자를 자세히

설명하는 항목이 있습니다. 여기에는 라이선스와 관련된 주제만 (위 그림에서 강조 표시된 부분) 설명합니다.

Automation Studio™ 라이선스 관리자에 연결하기 전에 다음을 확인하십시오:

- 라이선스가 포함된 키는 Automation Studio™ 라이선스 관리자를 관리하는 컴퓨터의 USB 포트에 연결합니다.
- Automation Studio™ 라이선스 관리자가 실행 중이고 구성되었습니다. 구성은 Automation Studio™ 라이선스 관리자 기본 설치 가이드 (Automation Studio™ 라이선스 관리자 설치 관리자에 있는 DLMQIKOFTP70U.pdf 파일)를 참조하거나 [고객 지원](#)에서 다운로드할 수 있는 “설치 및 관리 사용자 가이드”의 전체 버전을 참조하십시오.

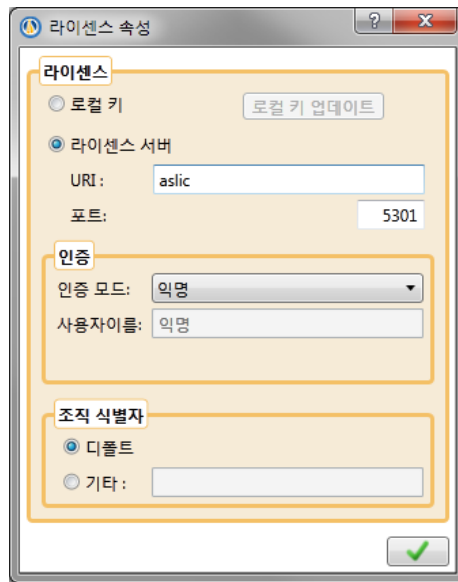


그림 2-23: “프로필 속성”

Automation Studio™ 라이선스 관리자에 대한 연결을 구성하려면 다음과 같이 합니다 (아래 설명된 제어는 “라이선스” 오른쪽 부분 섹션에 있음).

- **“Automation Studio™ 라이선스 관리자”:** 이 라디오 버튼 확인;

- **“URI”**: 실행 중인 라이선스 서버의 URI 또는 서버의 IP 입력;
- **“포트”**: Automation Studio™ 라이선스 관리자 (기본적으로 포트 5301)의 관리자 서비스 포트 번호 입력;
- **“인증 모드”**: 사용할 사용자 계정과 일치하는 인증 모드 선택



“사용자 이름 & 비밀번호” 인증 모드를 선택하면, 예약된 필드에 사용자 이름과 비밀번호를 입력할 수 있지만 선택사항입니다.

- **“기관 식별자”**: Automation Studio™ 라이선스 관리자의 컴퓨터에 설치되어 있으면 “디폴트” 라디오 버튼을 선택합니다. 그렇지 않으면, “기타” 라디오 버튼을 선택하고 해당 필드에 기관 ID 를 입력합니다.

응용프로그램이 Automation Studio™ 라이선스 관리자에 성공적으로 연결되면, Automation Studio™는 사용자 인증을 계속 진행합니다.

사용자이름 & 비밀번호로 인증을 선택하지 않고 “프로필 속성” 대화창에 필요한 정보가 제공되지 않은 경우 인증이 자동으로 수행됩니다. 이 경우 *그림 2-24: “로그인” 대화창*과 같은 대화창에 필요한 정보를 입력해야 합니다.

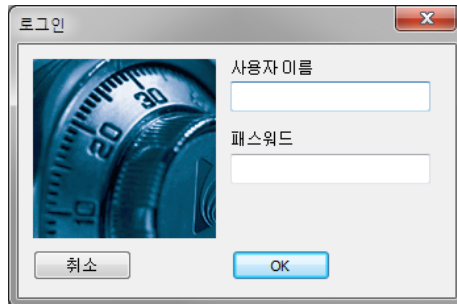


그림 2-24: “로그인” 대화창

권한에 따라, 사용자는 여러 네트워크 라이선스에 액세스할 수 있으며 Automation Studio™는 사용자가 원하는 라이선스를 선택하라는 메시지를 표시합니다. “라이선스 선택” 대화창 (*그림 2-25: “라이선스 선택” 대화창*)에서 원하는 라이선스를 강조 표시하고, “선택”을 클릭합니다.

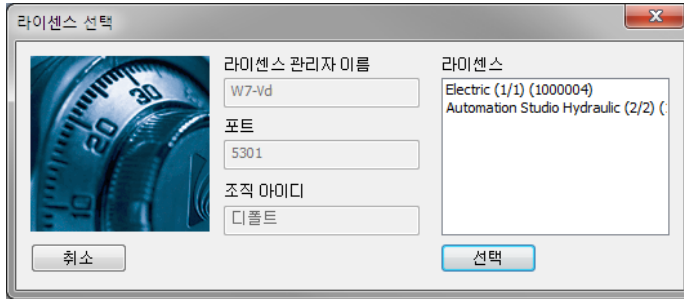


그림 2-25: "라이선스 선택" 대화창

사용자가 싱글 라이선스에 액세스하면, 라이선스가 자동으로 선택되고 "라이선스 선택" 대화창은 건너됩니다.

그런 다음 Automation Studio™는 "라이선스 정보" 대화창으로 돌아갑니다. 이전 단계에서 오류가 발생하면 대화창에 오류 메시지가 표시됩니다 (그림 2-21: "라이선스 정보" 대화창). 그렇지 않으면, 네트워크 라이선스를 얻고 응용프로그램을 시작하기 위해 "확인" (그림 2-26: "라이선스 정보" 대화창- 일반)을 클릭합니다.

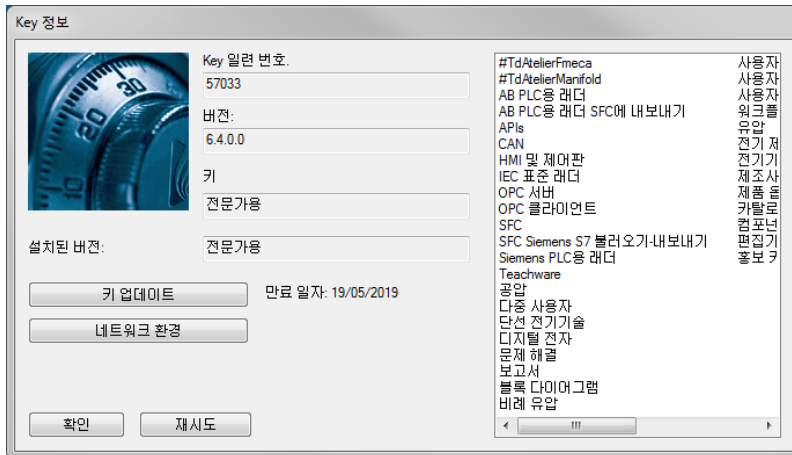


그림 2-26: "라이선스 정보" 대화창- 일반

2.3.4.2 네트워크 라이선스 환경 설정 대량 배치

대기업이나 학교에서 서버 라이선스를 사용하기 위해 Automation Studio™를 수동으로 설치 및 구성하는 것은 힘든 작업일 수 있습니다. 그러나 모든 사용자에게 대해 하나의 기본 구성을 만들고 이 구성을 각 워크스테이션에 배포하면 이 과정을 크게 단순화할 수 있습니다.

이 챕터에서는 이 절차와 구성 파일을 단계별로 배포하는 방법에 대해 설명합니다.

Automation Studio™ 설치 후, 첫 번째 단계는 현재 사용자의 Automation Studio™ 라이선스 관리자 프로필 (섹션 2.3.4.1 *네트워크 라이선스에 연결*)을 구성하는 것입니다.

각 Windows 사용자는 다음 위치에 있는 *Accounts.xml* 파일에 저장된 고유한 개인 Automation Studio™ 라이선스 관리자 설정을 가집니다.

```
%USERPROFILE%\AppData\Roaming\Famic Technologies\Automation
Studio <ASversion>
```

여기서 *%USERPROFILE%*은 현재 Windows 사용자 파일의 위치이고 *C:\User\<user_name>* 및 *<ASversion>*은 일반적으로 E6.x (교육용 버전) 또는 P6.x (전문가용 버전)을 나타냅니다.

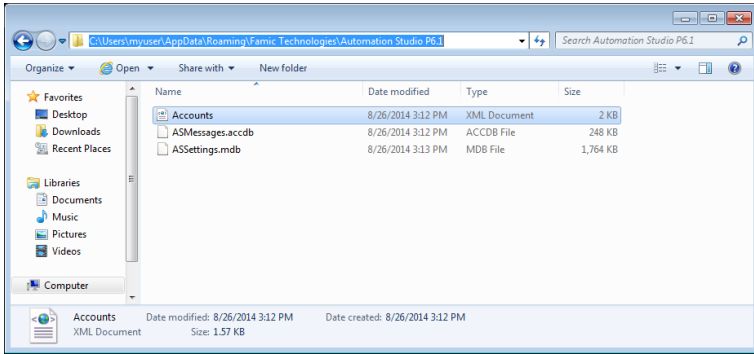


그림 2-27: Accounts.xml 파일에 액세스

같은 컴퓨터에 다른 사용자와 이 구성을 공유하려면, Accounts.xml 파일의 이름을 DefaultAccounts.xml로 바꾸고 이 파일을 다음 위치로 복사합니다.

C:\ProgramData\Famic Technologies\Automation Studio <ASversion>\#

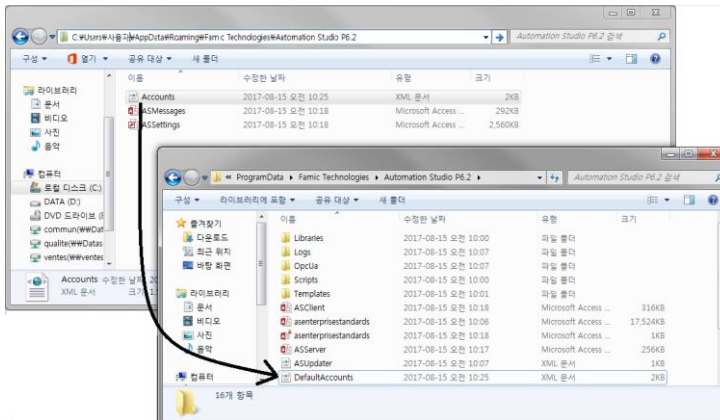


그림 2-28: ProgramData 에 파일 복사/붙여넣기

이제부터는 새 사용자가 이 컴퓨터에서 Automation Studio™를 처음 시작할 때마다 DefaultAccounts.xml 파일이 해당 사용자의 라이선스 관리자 구성에 자동으로 복사됩니다.

다른 컴퓨터에 같은 라이선스 구성을 배포하려면, "DefaultAccounts.xml" 파일을 해당

컴퓨터의 ProgramData 디렉토리에 복사하면 됩니다:

C:\ProgramData\Famic Technologies\Automation Studio <ASversion>

2.3.4.3 로컬 라이선스에 연결

사용자는 로컬 라이선스에 연결할 수도 있습니다.



Automation Studio™ 시작 전에, 로컬 라이선스가 포함된 USB 키가 사용자 컴퓨터에 제대로 연결되어 있는지 확인하십시오.

"라이선스" 섹션의 "로컬 키" 라디오 버튼을 확인합니다. 섹션의 다른 모든 제어는 "로컬 키 업데이트" 버튼을 제외하고는 비활성화되어야 합니다

"적용" (녹색 체크 박스) 버튼을 클릭하여 "라이선스 정보" 대화창으로 돌아갑니다. 새 라이선스 유형 사용을 위해 "Automation Studio 종료"를 원하는 지에 대한 요청이 Automation Studio™에 대화 상자에 표시됩니다.

2.3.4.4 로컬 라이선스 업데이트

"라이선스 정보" 대화창에서 로컬 라이선스를 업데이트할 수 있으며 다음과 같은 업데이트가 필요합니다.

- Automation Studio™ 새로운 버전에 대한 라이선스 업그레이드
- 워크샵 및/또는 모듈을 라이선스에 추가



"프로필 속성" 대화창 (그림 2-23: "프로필 속성")의 "로컬 키 업데이트" 버튼도 "키 업데이트" 대화창을 엽니다.

라이선스를 업데이트하려면, 다음의 단계를 따르십시오.

1. *Famic Technologies Inc.*의 production@famictech.com 에 연락하여 라이선스 업데이트 코드를 받으십시오. 5 자리의 시리얼 번호 키를 제공해야 합니다.



연간 유지 관리 계획이 있는 경우, 새 버전을 사용할 수 있을 때 라이선스에 대한 업데이트 코드가 자동으로 생성되며, 고객의 이름으로 등록된 키에 대해 [고객 지원](#) -> Technical Support Portal 의 “Key registry” 탭에서 언제든지 사용할 수 있습니다.

업데이트 코드는 Automation Studio™의 특정 버전에 대해 생성되며, 이 특정 Automation Studio™ 버전을 사용해서 키를 업데이트할 수 있습니다.



예: 6.3 버전을 사용 중이고 새 코드가 6.4 버전용인 경우, 6.4 버전을 설치하고 새 업데이트 코드를 적용해야 합니다.

2. 최신 버전의 Automation Studio™와 최신 패치가 설치되어 있는지 확인합니다.
3. 라이선스가 포함된 키를 사용자 컴퓨터의 USB 포트에 연결합니다.
4. “라이선스 정보” 대화창으로 이동하여 “키 업데이트” 버튼을 클릭하면 “키 업데이트” 창이 열립니다.

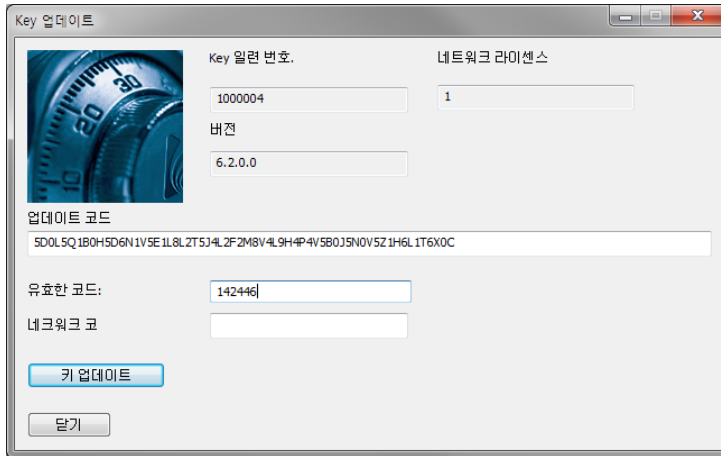


그림 2-29: “키 업데이트” 창

5. Famic Technologies Inc.에서 얻은 코드를 “업데이트 코드” 및 “유효한 코드” 필드에 복사하여 붙여넣습니다. “네트워크 코드” 필드는 비어있습니다.



그림 2-29: "키 업데이트" 창의 코드가 유효하지 않습니다. Famic Technologies Inc.에서 받은 라이선스 코드만 사용하십시오.



코드를 적는 것보다, 해당 필드에 복사하여 붙여넣는 것이 좋습니다.

6. "키 업데이트"를 클릭하면 업데이트를 진행할 것인지 확인하는 대화창이 나타납니다. "예"를 클릭합니다.
7. 업데이트가 완료되었음을 알리는 대화창이 나타납니다.